

**МУНИЦИПАЛЬНЫЙ ОКРУГ ТАЗОВСКИЙ РАЙОН**  
**Муниципальное бюджетное дошкольное образовательное учреждение**  
**детский сад «Оленёнок»**

ул. Северная, 5, п. Тазовский, Ямало-Ненецкий автономный округ, 629350  
тел./факс: 8 (34940)2-00-15/2-00-10, olenenok@tazovsky.yanao.ru  
ИНН 8904081720/КПП 890401001; ОГРН 1168901053012; ОКВЭД 85.11

СОГЛАСОВАНО

На совещании при заведующем  
МБДОУ детский сад «Оленёнок»  
Протокол № 5 от 14.04.2023

ПРИНЯТО

Управляющим советом  
протокол № 3 от 14.04.2023

УТВЕРЖДАЮ

Заведующий  
МБДОУ детский сад «Оленёнок»  
Приказ № 73 от 17.04.2023

Л.М. Тугова



**Отчет**  
**о самообследовании деятельности**  
**муниципального бюджетного дошкольного образовательного**  
**учреждения детского сада «Оленёнок»**  
**за 2022 год**

п. Тазовский  
2023 г.

## Введение

Самообследование проведено в соответствии с п. 3 ч. 2 ст. 29 Федерального закона от 29.12.2012 № 273-ФЗ «Об образовании в Российской Федерации», приказа Министерства образования и науки Российской Федерации от 14.12.2017 № 1218 «О внесении изменений в Порядок проведения самообследования образовательной организации, утвержденный приказом министерства образования и науки Российской Федерации от 14.06.2013 № 462, приказа Министерства образования и науки Российской Федерации от 10.12.2013 № 1324 «Об утверждении показателей деятельности образовательной организации, подлежащей самообследованию», на основании Устава, с целью обеспечения доступности и открытости информации о деятельности муниципального бюджетного дошкольного образовательного учреждения детского сада «Оленёнок» (далее – Образовательное учреждение), а также для определения дальнейших перспектив развития.

При самообследовании были проведены: оценка образовательной деятельности, оценка системы управления организации, оценка организации учебного процесса, оценка качества кадрового, учебно-методического, библиотечно-информационного обеспечения, материально-технической базы, а также анализ показателей деятельности МБДОУ детский сад «Оленёнок», подлежащей самообследованию.

### Общие сведения об образовательной организации

Полное официальное наименование образовательного учреждения	Муниципальное бюджетное дошкольное образовательное учреждение детский сад «Оленёнок»
Сокращенное официальное наименование образовательного учреждения	МБДОУ детский сад «Оленёнок»
Место нахождения образовательного учреждения	629350, Ямало-Ненецкий автономный округ, п. Тазовский, ул. Северная д.5
Телефон, факс	8 (349 40) 2-00-10; факс 2-00-15
Адрес электронной почты	olenenok@tazovsky.yanao.ru
Руководитель образовательного учреждения	Тугова Людмила Михайловна
Заместитель заведующего по воспитательно-методической работе	Турченко Елена Александровна
Заместители заведующего по административно-хозяйственной части	Мельникова Дина Александровна Астаев Петр Юрьевич
Дата создания	2016 год; ввод в эксплуатацию: сентябрь 2017 год

Режим работы образовательного учреждения	Рабочая неделя – пятидневная, с понедельника по пятницу
Длительность пребывания детей в группах	<ul style="list-style-type: none"> <li>• в группах общеразвивающей направленности – 12 часов</li> <li>• в группе компенсирующей направленности – 10 часов</li> </ul>
Режим работы	<ul style="list-style-type: none"> <li>• в группах общеразвивающей направленности – с 7:30 до 19:30</li> <li>• в разновозрастной группе компенсирующей направленности для детей с ограниченными возможностями здоровья – с 8:00 до 18:00</li> </ul>
Лицензия	от 13.02.2020 № 2821, серия 89 ЛО1 № 0001428
Устав Образовательного учреждения	утвержден постановлением Администрации Тазовского района от 17.05.2021 г. № 445-п
Функции и полномочия Учредителя от имени субъекта Российской Федерации	Ямало – Ненецкий автономный округ – Муниципальное образование Тазовский район – Департамент образования Администрации Тазовского района

## Аналитическая часть

### I. Оценка образовательной деятельности

Образовательная деятельность в детском саду организована в соответствии с Федеральным законом от 29.12.2012 № 273-ФЗ "Об образовании в Российской Федерации», ФГОС дошкольного образования. С 01.01.2021 года детский сад функционирует в соответствии с требованиями СП 2.4.3648-20 «Санитарно-эпидемиологические требования к организациям воспитания и обучения, отдыха и оздоровления детей и молодежи», а с 01.03.2021 — дополнительно с требованиями СанПиН 1.2.3685-21 «Гигиенические нормативы и требования к обеспечению безопасности и (или) безвредности для человека факторов среды обитания».

Образовательная деятельность ведется на основании утвержденной основной образовательной программы дошкольного образования, которая составлена в соответствии с ФГОС дошкольного образования с учетом примерной образовательной программы дошкольного образования, санитарно-эпидемиологическими правилами и нормативами.

Дошкольное учреждение посещают 302 воспитанника в возрасте от 1 до 7 лет. В детском саду сформировано 16 групп общеразвивающей направленности, 1 разновозрастная группа компенсирующей направленности. Из них:

- 2 группы I раннего возраста – 30 детей;
- 4 группы II раннего возраста – 68 детей;

- 2 младших группы — 41 детей;
- 2 средних групп — 40 детей;
- 2 старших групп — 40 детей;
- 4 подготовительных к школе групп — 76 детей;
- 1 разновозрастная группа компенсирующей направленности – 7 детей.

Воспитанники, посещающие группы общеразвивающей направленности, обучаются по основной общеобразовательной программе дошкольного образования (ООП ДО), составленной на основе Инновационной программы дошкольного образования «От рождения до школы» под ред. Н.Е. Вераксы, Т.С. Комаровой, Э.М. Дорофеевой. Для детей с ОВЗ, посещающих группы общеразвивающей направленности и обучающихся по ООП ДО, составлен индивидуальный образовательный маршрут (ИОМ).

Воспитанники, посещающие разновозрастную группу компенсирующей направленности, обучаются по адаптированной основной образовательной программе (далее – АООП) дошкольного образования, составленной для детей дошкольного возраста: с задержкой психического развития (ЗПР), с ранним детским аутизмом, с тугоухостью. За основу данной адаптированной основной образовательной программы взята комбинация Примерных адаптированных основных образовательных программ, включённых в «Реестр программ». Для детей, имеющих проблему одной нозологической группы, составлена одна адаптированная образовательная программа (АОП), с разной проблемой – АОП на каждого ребёнка.

Со 2 июля 2022 года стало возможным проводить массовые мероприятия со смешанными коллективами даже в закрытых помещениях, отменили групповую изоляцию. Также стало необязательно дезинфицировать музыкальный или спортивный зал в конце рабочего дня, игрушки и другое оборудование.

Снятие антиковидных ограничений позволило наблюдать динамику улучшения образовательных достижений воспитанников. Дети стали активнее демонстрировать познавательную активность в деятельности, участвовать в межгрупповых мероприятиях, спокойнее вести на прогулках. Воспитатели отметили, что в летнее время стало проще укладывать детей спать и проводить занятия.

### **Воспитательная работа**

Ежегодно детский сад утверждает и реализует рабочую программу воспитания и календарный план воспитательной работы, которые являются частью основной образовательной программы дошкольного образования.

Мероприятия, проведённые в соответствии с календарным планом в 2022 году:

Месяц	Направления воспитания					
	Патриотическое	Социальное	Познавательное	Физическое и	Трудовое	Этико-эстетическое

				оздоровительное		
Мероприятия						
Январь	2	1	2	2	1	1
Февраль	3	2	1	4	1	2
Март	2	1	2	2	2	2
Апрель	1	2	2	3	2	3
Май	3	2	3	2	2	2
Июнь	1	3	3	3	2	3
Июль	1	2	2	3	2	2
Август	2	2	2	3	2	2
Сентябрь	2	1	2	3	1	2
Октябрь	3	2	2	3	2	2
Ноябрь	2	2	2	3	1	3
Декабрь	1	2	2	2	2	2

За период реализации программы воспитания родители выражают удовлетворенность воспитательным процессом в детском саду, что отразилось на результатах анкетирования, проведенного 08.04.2022.

Направление воспитания	Патриотическое	Социальное	Познавательное	Физическое и оздоровительное	Трудовое	Этико-эстетическое
%	91	93	96	97	89	98

Вместе с тем, родители высказали пожелания по введению мероприятий в календарный план воспитательной работы дошкольного учреждения. Предложения родителей будут рассмотрены и при наличии возможностей детского сада включены в календарный план воспитательной работы образовательного учреждения на 2023-2024 учебный год.

Чтобы выбрать стратегию воспитательной работы, был проведен анализ состава семей воспитанников.

Характеристика семей по составу:

Состав семьи	Количество семей	Процент от общего количества семей воспитанников
Полная	209	76%
Неполная с матерью	61	23%
Неполная с отцом	0	0
Оформлено опекунов	2	1%

### Характеристика семей по составу



### Характеристика семей по количеству детей

Количество детей в семье	Количество семей	Процент от общего количества семей воспитанников
Один ребенок	73	25%
Два ребенка	124	47%
Три ребенка и более	75	28%

### Характеристика семей по количеству детей



Воспитательная работа строится с учетом индивидуальных особенностей детей, с использованием разнообразных форм и методов, в тесной взаимосвязи

воспитателей, специалистов и родителей. Детям из неполных семей уделяется большее внимание в первые месяцы после зачисления в детский сад.

### Дополнительное образование

В детском саду в 2022 году дополнительные общеразвивающие программы реализовались по пяти направлениям. Источник финансирования: средства бюджета и физических лиц. Подробная характеристика в таблице.

№	Направленность / Наименование программы	Форма организации	Возраст	Год, количество воспитанников		Бюджет	За плату
				2022	Кол-во		
1	<u>Техническая</u>						
1.1	«Лига-мастерс»	очная	6-7 лет	2022	36	бюджет	_
1.2	«Робо-старс»	очная	6-7 лет	2022	23	_	за плату
1.3	«Леготека»	очная	5-6 лет	2022	39	бюджет	_
2	<u>Физкультурно-спортивная</u>						
2.1	«Обучение плаванию в детском саду»	очная	3-6 лет	2022	197	бюджет	-
2.2	«Белая ладья»	очная	6-7 лет	2022	76	бюджет	-
2.3	«Бассейн»	очная	3-5 лет	2022	22	-	за плату
2.4	«Чудо-платформа»	очная	5-7 лет	2022	29	-	за плату
2.5	«Быстрый, ловкий, меткий»	очная	2-я ранняя	2022	63	бюджет	-
3	<u>Художественная направленность</u>						
3.1	«Умелые ручки»	очная	5-7 лет	2022	18	бюджет	-
3.2	«Разноцветный мир»	очная	4-6 лет	2022	75	бюджет	-
3.3	«Детская вокальная группа «Лето»»	очная	5-7 лет	2022	24	-	за плату
4	<u>Естественнонаучная направленность</u>						
4.1	«Загадочная Вселенная»	очная	6-7 лет	2022	76	бюджет	-
4.2	««STEAM- лаборатория»	очная	5-6 лет	2022	39	-	за плату
5	<u>Социально-гуманитарная направленность</u>						
5.1	«Читалочка»	очная	6-7 лет	2022	53	-	за плату

Анализ родительского опроса, проведённого в ноябре 2022 года, показывает, что дополнительное образование в детском саду реализуется на достаточном уровне. Наблюдается повышение посещаемости занятий в сравнении с 2021 годом. В 2022 году начали реализовываться программы дополнительного образования на платной основе: физкультурно-оздоровительной направленности «Бассейн» для детей 3-5 лет, технической направленности «Робототехника» для детей 6-7 лет, художественной направленности «Вокальная группа «Лето» для детей 5-7 лет, естественнонаучной направленности «STEAM-лаборатория» для воспитанников 5-6 лет. Охват детей (от 3 до 7 лет) дополнительным образованием в детском саду «Оленёнок» в 2022 году составляет 100%.

## II. Оценка системы управления организации

Управление учреждением осуществляется в соответствии с действующим законодательством и уставом МБДОУ детский сад «Оленёнок».

Управление детским садом строится на принципах единоначалия и коллегиальности. Коллегиальными органами управления являются: управляющий совет, педагогический совет, общее собрание работников. Единоличным исполнительным органом является руководитель — заведующий.

Органы управления, действующие в МБДОУ детский сад «Оленёнок»

Наименование органа	Функции
Заведующий	Контролирует работу и обеспечивает эффективное взаимодействие структурных подразделений организации, утверждает штатное расписание, отчетные документы организации, осуществляет общее руководство учреждением.
Управляющий совет	Рассматривает вопросы: <ul style="list-style-type: none"> <li>• развития образовательной организации;</li> <li>• финансово-хозяйственной деятельности;</li> <li>• материально-технического обеспечения.</li> </ul>
Педагогический совет	Осуществляет текущее руководство образовательной деятельностью Детского сада, в том числе рассматривает вопросы: <ul style="list-style-type: none"> <li>• развития образовательных услуг;</li> <li>• регламентации образовательных отношений;</li> <li>• разработки образовательных программ;</li> <li>• выбора учебников, учебных пособий, средств обучения и воспитания;</li> </ul>



	<ul style="list-style-type: none"> <li>• материально-технического обеспечения образовательного процесса;</li> <li>• аттестации, повышении квалификации педагогических работников;</li> <li>• координации деятельности методических объединений.</li> </ul>
Общее собрание работников	<p>Реализует право работников участвовать в управлении образовательной организацией, в том числе:</p> <ul style="list-style-type: none"> <li>• участвовать в разработке и принятии коллективного договора, Правил трудового распорядка, изменений и дополнений к ним;</li> <li>• принимать локальные акты, которые регламентируют деятельность образовательной организации и связаны с правами и обязанностями работников;</li> <li>• разрешать конфликтные ситуации между работниками и администрацией образовательной организации;</li> <li>• вносить предложения по корректировке плана мероприятий организации, совершенствованию ее работы и развитию материальной базы.</li> </ul>

Структура и система управления соответствуют специфике деятельности МБДОУ детский сад «Оленёнок».

С 2021 году в систему управления учреждением внедрены элементы электронного документооборота. Это упростило работу организации во время дистанционного функционирования.

Внедрение электронного документа оборота было сопряжено с техническими сложностями, так как были сбои с интернет-обеспечением. Административные работники и педагоги прошли обучение и активно работают на платформе СЭД «Тезис». Электронный документооборот позволил добиться увеличения эффективности работы детского сада на 10% за счет скорости доставки и подготовки документов, уменьшения затрат на бумагу и расходных комплектующих для принтеров и МФУ.

По итогам 2022 года система управления МБДОУ детский сад «Оленёнок» оценивается как эффективная, позволяющая учесть мнение работников и всех участников образовательных отношений. В следующем году изменение системы управления не планируется.

### **III. Оценка содержания и качества подготовки обучающихся**

Уровень развития детей анализируется по итогам педагогической диагностики. Формы проведения диагностики:

- диагностические занятия (по каждому разделу программы);

- диагностические срезы;
- наблюдения, итоговые занятия.

Разработаны диагностические карты освоения основной образовательной программы дошкольного образования детского сада (ООП детского сада) в каждой возрастной группе. Карты включают анализ качества освоения образовательных областей. Так, результаты качества освоения ООП детского сада на конец 2022 года выглядят следующим образом:

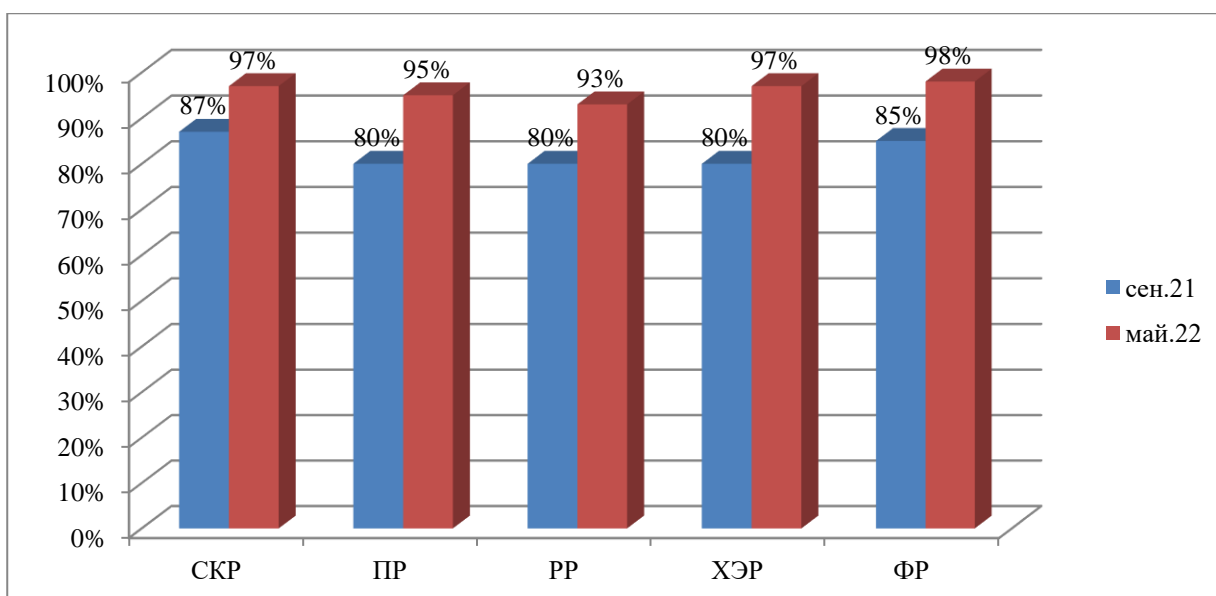
**Сравнительные результаты мониторинга воспитанников  
общеразвивающих групп по качеству освоение образовательных областей  
с 2 до 7 лет  
сентябрь-май 2021-2022 учебного года**

Качество освоения образовательных областей	Сформирован				Находится в стадии формирования				Не сформирован			
	Кол-во		%		Кол-во		%		Кол-во		%	
	С	М	С	М	С	М	С	М	С	М	С	М
социально-коммуникативное развитие	66	<b>129</b>	30	<b>53</b>	107	<b>108</b>	57	<b>44</b>	22	<b>8</b>	13	<b>3</b>
познавательное развитие	60	<b>103</b>	26	<b>42</b>	82	<b>130</b>	54	<b>53</b>	32	<b>12</b>	20	<b>5</b>
речевое развитие	58	<b>96</b>	25	<b>41</b>	99	<b>131</b>	51	<b>52</b>	41	<b>18</b>	23	<b>7</b>
художественно-эстетическое развитие	56	<b>148</b>	23	<b>60</b>	145	<b>89</b>	57	<b>37</b>	29	<b>8</b>	20	<b>3</b>
физическое развитие	69	<b>102</b>	29	<b>41</b>	99	<b>137</b>	56	<b>57</b>	21	<b>6</b>	15	<b>2</b>
			27	<b>47</b>			55	<b>48</b>			18	<b>4</b>

Качество усвоения воспитанниками содержания ООП									
социально-коммуникативное развитие		познавательное развитие		речевое развитие		художественно-эстетическое развитие		физическое развитие	
сентябрь	май	сентябрь	май	сентябрь	май	сентябрь	май	сентябрь	май
87%	97%	80%	95%	80%	93%	80%	97%	85%	98%

**В группах общеразвивающей направленности, обучающихся по ООП в сентябре 2021 года было обследовано 232 воспитанника, в мае 2022 года – 245 воспитанника.**

Средний показатель (достаточного уровня развития детей) в мае 2022 года составил – **96%** по сравнению с итоговыми результатами в сентябре **82%**: с высоким уровнем – **47%** воспитанников, с достаточным уровнем – **48%** воспитанников, детей с недостаточным уровнем развития – **4%**.



Анализ материалов мониторинга, предоставленных педагогами ДООУ, позволяет выстроить следующий рейтинговый порядок:

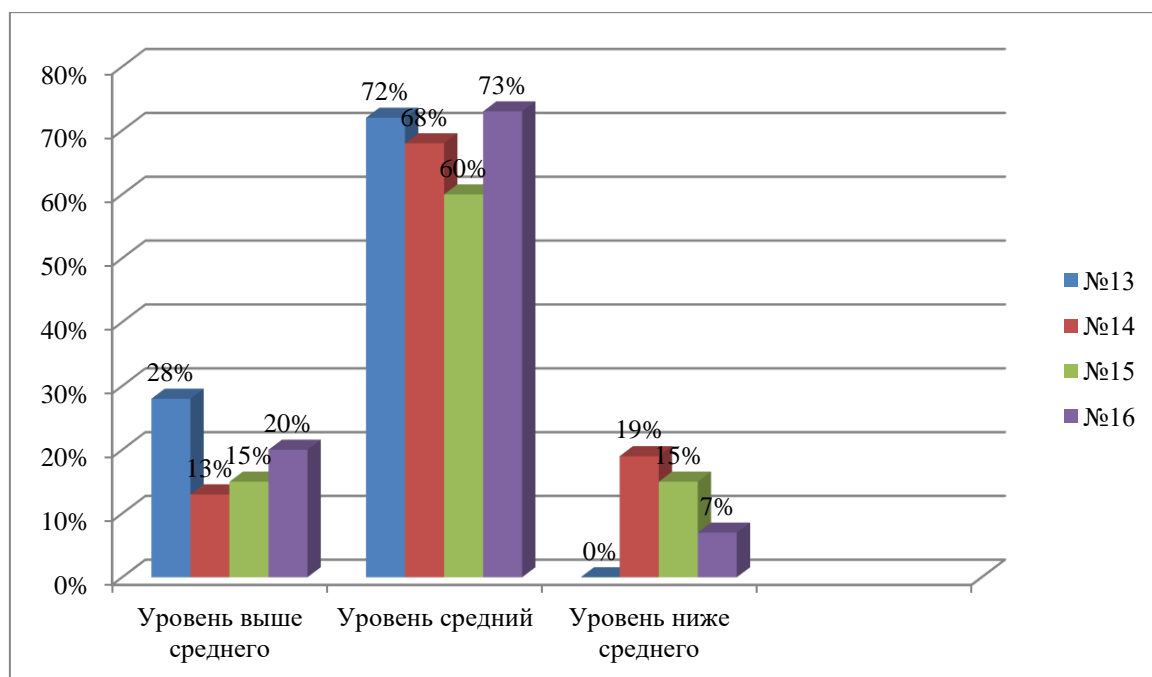
Высокие результаты по направлению физическое развитие 97%, социально-коммуникативное развитие 96%, художественно-эстетическое развитие 95%. Несколько ниже результаты по направлению познавательное развитие 90% и речевое развитие детей - 90% .

Вывод: результаты мониторинга овладения воспитанниками дошкольного образовательного учреждения программным материалом по образовательным областям являются на достаточно высоком уровне.

В апреле 2023 года педагоги-психологи детского сада провели обследование воспитанников подготовительных к школе групп (в количестве 62 детей) на предмет оценки сформированности предпосылок к учебной деятельности по тесту А. Керн «Ориентировочный тест школьной зрелости».

Задания позволили определить у детей уровень развития предпосылок к овладению учебной деятельностью: оценка личностной зрелости ребенка мелкой моторики рук и зрительной координации, а также выявить зрительно-пространственное восприятие и мышление (исходя из общей оценки всего теста).

4 подготовительные к школе группы (62 ребёнка)	Уровень выше среднего	Уровень средний	Уровень ниже среднего
	12 (19%)	44 (71%)	6 (10%)
13 (18 детей)	5 (28%)	13 (72%)	0 (0%)
14 (16 детей)	2 (13%)	11 (68%)	3 (19%)
15 (13 детей)	2 (15%)	9 (60%)	2 (15%)
16 (15 детей)	3 (20%)	11 (73%)	1 (7%)



Результаты педагогического анализа показывают преобладание детей с готовностью и условной готовностью к учебной деятельности при прогрессирующей динамике на конец учебного года, что говорит о результативности образовательной деятельности в детском саду.

Детский сад скорректировал ООП ДО с целью включения тематических мероприятий по изучению государственных символов в рамках всех образовательных областей.

Образовательная область	Формы работы	Что должен усвоить воспитанник
Познавательное развитие	Игровая деятельность Театрализованная деятельность Чтение стихов о Родине, флаге и т.д.	Получить информацию об окружающем мире, малой родине, Отечестве, социокультурных ценностях нашего народа, отечественных традициях и праздниках, госсимволах, олицетворяющих Родину
Социально-коммуникативное развитие		Усвоить нормы и ценности, принятые в обществе, включая моральные и нравственные. Сформировать чувство принадлежности к своей семье, сообществу детей и взрослых
Речевое развитие		Познакомиться с книжной культурой, детской литературой. Расширить представления о госсимволах страны и ее истории

Художественно-эстетическое развитие	Творческие формы – рисование, лепка, художественное слово, конструирование и др.	Научиться ассоциативно связывать госсимволы с важными историческими событиями страны
Физическое развитие	Спортивные мероприятия	Научиться использовать госсимволы в спортивных мероприятиях, узнать, для чего это нужно

#### **IV. Оценка организации учебного процесса (воспитательно-образовательного процесса)**

В основе образовательного процесса в детском саду лежит взаимодействие педагогических работников, администрации и родителей. Основными участниками образовательного процесса являются дети, родители, педагоги.

Основные формы организации образовательного процесса:

- совместная деятельность педагогического работника и воспитанников в рамках непосредственной образовательной деятельности по освоению основной общеобразовательной программы;
- самостоятельная деятельность воспитанников под наблюдением педагогического работника.

Занятия в рамках образовательной деятельности ведутся по подгруппам. Продолжительность занятий соответствует СанПиН 1.2.3685-21 и составляет:

- в группах с детьми от 1,5 до 3 лет — до 10 мин;
- в группах с детьми от 3 до 4 лет — до 15 мин;
- в группах с детьми от 4 до 5 лет — до 20 мин;
- в группах с детьми от 5 до 6 лет — до 25 мин;
- в группах с детьми от 6 до 7 лет — до 30 мин.

Между занятиями в рамках образовательной деятельности предусмотрены перерывы продолжительностью не менее 10 минут.

Основной формой занятия является игра. Образовательная деятельность с детьми строится с учётом индивидуальных особенностей детей и их способностей. Выявление и развитие способностей воспитанников осуществляется в любых формах образовательного процесса.

Чтобы не допустить распространения коронавирусной инфекции, администрация детского сада в 2022 году продолжила соблюдать ограничительные и профилактические меры в соответствии с СП 3.1/2.4.3598-20:

- ежедневный усиленный фильтр воспитанников и работников — термометрию с помощью бесконтактных термометров и опрос на наличие признаков инфекционных заболеваний. Лица с признаками инфекционных заболеваний изолируются, а детский сад уведомляет территориальный орган Роспотребнадзора;
- еженедельную генеральную уборку с применением дезинфицирующих средств, разведенных в концентрациях по вирусному режиму;

- дезинфекцию посуды, столовых приборов после каждого использования;
- использование бактерицидных установок в групповых комнатах;
- частое проветривание групповых комнат в отсутствие воспитанников;
- проведение всех занятий в помещениях групповой ячейки или на открытом воздухе отдельно от других групп;
- требование о заключении врача об отсутствии медицинских противопоказаний для пребывания в детском саду ребенка, который переболел или контактировал с больным COVID-19.

## V. Оценка качества кадрового обеспечения

По штатному расписанию в Учреждении предусмотрена 61,75 единиц педагогических работников, из них 35 ставок воспитателей и 26,75 ставок специалистов (учителя – логопеды, учитель-дефектолог, тьютор, музыкальные руководители, инструктора по физической культуре и инструктора-методисты, педагоги дополнительного образования, педагоги-психологи, социальные педагоги).

Учреждение укомплектовано педагогами согласно штатному расписанию на 84%. Педагогический коллектив детского сада насчитывает 52 человека - 34 воспитателя (из них 5 - в отпуске по присмотру и уходу за ребенком) и 18 специалистов. Соотношение воспитанников, приходящихся на 1 взрослого:

- воспитанник/педагоги – 6/1
- воспитанники/все сотрудники – 2,4/1

За 2022 год педагогические работники прошли аттестацию и получили:

- высшую квалификационную категорию – 2 педагога (социальный педагог, учитель-логопед);
- первую квалификационную категорию – 5 педагогов, (инструктор по физической культуре, воспитатель, учитель-логопед, социальный педагог, педагог дополнительного образования).

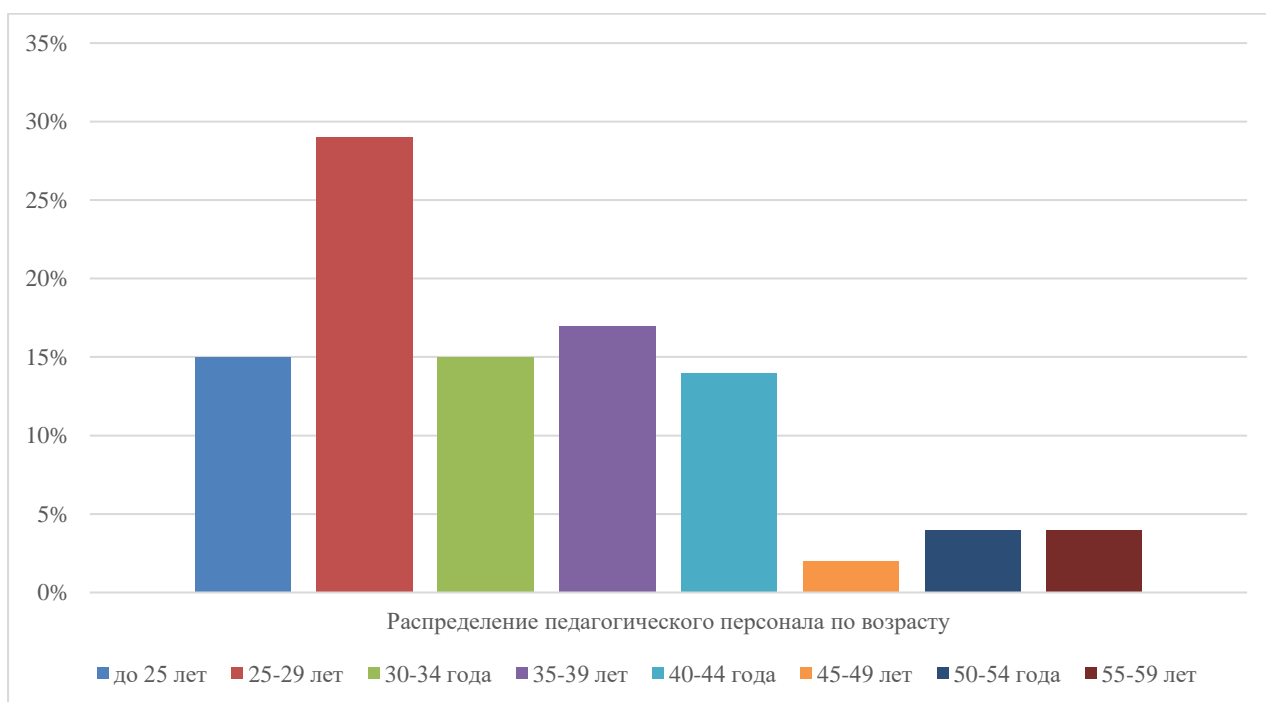
Курсы повышения квалификации в 2022 году прошли 58 работников детского сада, из них 49 педагогов. На 30.12.2022 года 2 педагога проходят обучение в ВУЗах по педагогическим специальностям, 1 педагог обучается в аспирантуре.

Из 52 педагогических работников детского сада все соответствуют квалификационным требованиям профстандарта «педагог». Их должностные инструкции соответствуют трудовым функциям, установленным профстандартом «Педагог».

### Характеристика кадрового состава Учреждения

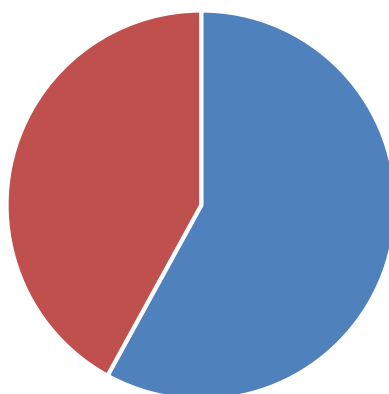
Распределение педагогического персонала по возрасту					
	2018 чел/%	2019 чел/%	2020 чел/%	2021 чел/%	2022 чел/%
до 25 лет	9/19,1	8/17,3	6/15	12/24	8/15
25-29 лет	11/23,4	11/23,9	12/30	12/24	15/29

30-34	7/14,8	5/10,8	2/5	4/8	8/15
35-39	9/19,1	9/19,5	10/25	10/20	9/17
40-44	2/4,2	6/13,0	6/1,5	6/12	7/14
45-49	5/10,6	2/4,3	2/5	3/6	1/2
50-54	3/6,3	3/6,5	2/5	2/4	2/4
55-59	0	1/ 2,1	0	1/2	2/4
60-64	1/2,1%	0	0	0	0
65 и более	0	1/2,1%	0	0	0



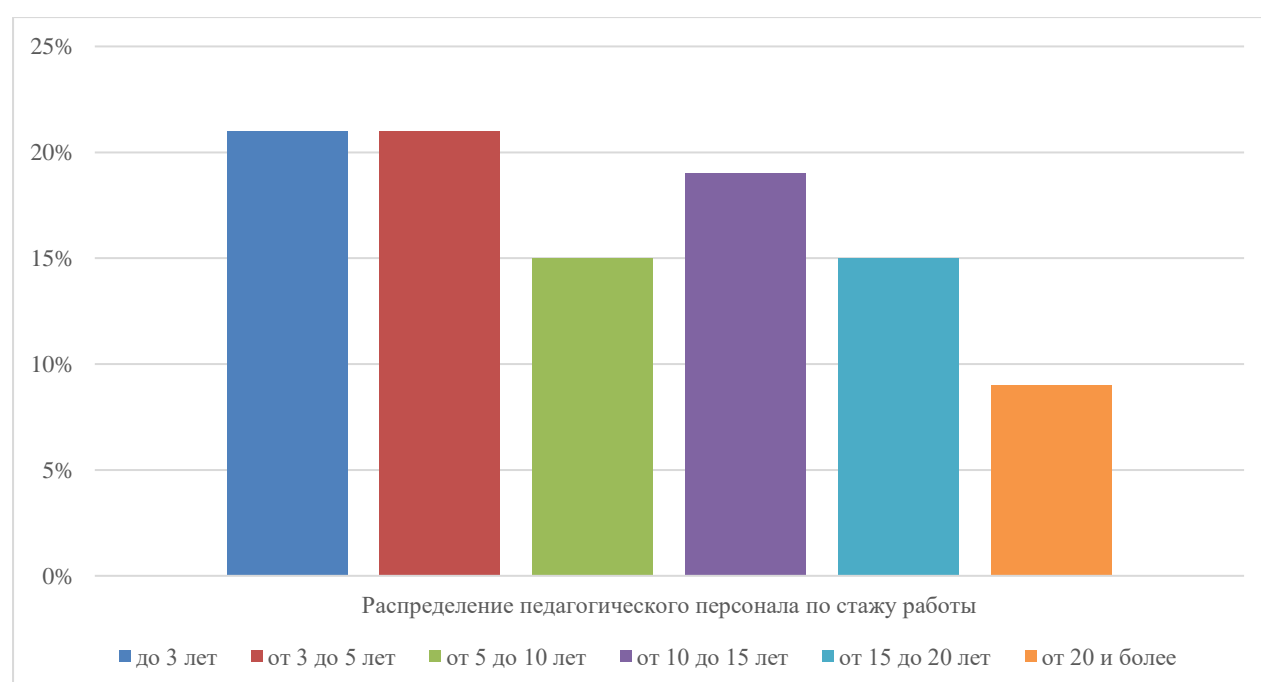
Распределение педагогического персонала по уровню образования					
	2018	2019	2020	2021	2022
	чел/%	чел/%	чел/%	чел/%	чел/%
Высшее педагогическое	25/53,2	23/50	26/65	28/56	30/58%
Среднее профессиональное	22/46,8	23/50	14/35	22/44	22/42%

### Распределение педагогического персонала по уровню образования



■ Высшее ■ Среднее

Распределение педагогического персонала по стажу работы					
	2018	2019	2020	2021	2022
	чел/%	чел/%	чел/%	чел/%	чел/%
до 3 лет	10/21,2	9/19,5	6/15	15/30	11/21
от 3 до 5 лет	3/8,3	3/6,5	5/12,5	13/26	11/21
от 5 до 10 лет	14/29,7	11/23,9	11/27,5	10/20	8/15
от 10 до 15 лет	6/12,7	6/13,0	4/10	4/8	10/19
от 15 до 20 лет	6/12,7	10/21,7	11/27,5	4/8	8/15
от 20 и более	8/17,0	7/15,2	3/7,5	4/8	4/9





Имеют квалификационную категорию					
	2018 чел/%	2019 чел/%	2020 чел/%	2021 чел/%	2022 чел/%
Высшая	нет	1/ 2,1	3/7,5	2/4	4/8
Первая	14/29,7	19/41,4	18/45	22/44	19/37
Без категории	34/72,3	26/56,5	19/47,5	26/52	29/55

Анализ данных представленных в таблицах показывает, что:

- педагогическими кадрами дошкольное учреждение укомплектовано на 84%
- в учреждении работают как опытные педагоги, так и молодые специалисты, что обеспечивает динамический процесс развития всех участников образовательного процесса во взаимодействии;
- актуальным остается аттестация педагогов, не имеющих квалификационной категории, повышение их профессионального уровня.

Педагоги постоянно повышают свой профессиональный уровень, эффективно участвуют в работе методических объединений, знакомятся с опытом работы своих коллег и других дошкольных учреждений, а также активно занимаются самообразованием. Каждый педагогический работник детского сада работает по теме самообразования, согласно которой повышает свою профессиональную компетентность. Большое внимание в учреждении уделяется наставничеству. Каждый молодой педагог имеет наставника с многолетним опытом работы. Как повышается уровень профессиональной компетенции у педагогов, демонстрируют открытые показы занятий, защита проектов по теме самообразования. Всё это в комплексе даёт хороший результат в организации педагогической деятельности и улучшении качества образования и воспитания дошкольников.

Научно-методическая работа в детском саду направлена на профессиональную готовность педагогов к инновационной и проектной деятельности. Активное развитие дошкольного образования в условиях ФГОС обуславливает необходимость овладения педагогами не только уже существующими в науке знаниями и присвоением чужого опыта, а в систематической работе по самостоятельному поиску и производству нового, созданию авторских методических материалов, программ, проектов для конкретной области образовательной деятельности. Идеи, исследовательская деятельность творчески работающих преподавателей детского сада находят своё воплощение в создании образовательных проектов.

В июне 2022 года учитель – логопед Халидова Е.П. защитила проект «Развитие связной речи у старших дошкольников с общим недоразвитием речи с использованием интерактивного оборудования». Победа в конкурсе позволила привлечь в бюджет детского сада 300 000 тысяч рублей, для приобретения

оборудования (умное зеркало ArtikMe со встроенным компьютером, UARO-конструктор).

Педагоги Учреждения на протяжении ряда лет являются активными участниками конкурса педагогического мастерства «Воспитатель года». В 2022 году педагоги в данном конкурсе показали следующие результаты: Емелова О.Н., музыкальный руководитель стала победителем муниципального и Окружного этапа; Астаева С.В., педагог дополнительного образования – победитель; Конакова В.В., учитель-логопед – призёр.

Лукьянцева Н.А., воспитатель, получила диплом за педагогическое мастерство по итогам конкурса на присуждение грантов и стипендий Главы района «Будущее Тасу Ява».

В 2022 году педагоги Детского сада приняли участие:

- XI Форум молодых педагогов «ПРОдвижение»;
- III всероссийский фестиваль профессионального мастерства среди педагогических работников «Школа будущего»;
- Районная педагогическая конференция «Новое время новые решения»;
- Международный онлайн-форум для специалистов системы образования и социально-культурной сферы «Наука и технологии в образовании -2022»;
- IV Международный фестиваль профессионального мастерства «Педагогический марафон знаний»;
- Онлайн-семинар «Обеспечение единства и преемственности семейного и общественного воспитания в ДОУ»;
- Районный конкурс педагогического мастерства.

Участие в общественных мероприятиях:

- Районный экстремальный забег «Северный закал» - участники;
- Районный слёт трудовых коллективов Тазовского района по летнему туризму – призёры;
- Спартакиада трудящихся Тазовского района – победители;
- Автоквест среди молодёжи Тазовского района – участники;
- Интеллектуальная игра «Риск», посвящённая Дню отца, среди молодёжи Тазовского района;
- Конкурс трудовых коллективов ко Дню народного единства – победители.

## **VI. Оценка учебно-методического и библиотечно-информационного обеспечения**

В дошкольном учреждении библиотека является составной частью методической службы.

Библиотечный фонд располагается в отдельном кабинете, кабинетах специалистов, группах детского сада. Библиотечный фонд представлен методической литературой по всем образовательным областям основной общеобразовательной программы, детской художественной литературой,

периодическими изданиями, а также другими информационными ресурсами на различных электронных носителях. В каждой возрастной группе имеется банк необходимых учебно-методических пособий, рекомендованных для планирования воспитательно-образовательной работы в соответствии с обязательной частью ООП.

В 2022 году детский сад пополнил учебно-методический комплект к инновационной программе дошкольного образования «От рождения до школы» в соответствии с ФГОС ДО:

- Изобразительная деятельность в детском саду: планирование, конспекты занятий, методические рекомендации. Ранний возраст. М.-Мозаика-Синтез;
- Лепка с детьми раннего возраста (1-3 года). Методическое пособие для воспитателей. М.-Мозаика-Синтез;
- «Развивающие и игровые сеансы. Методические рекомендации», М.-Мозаика-Синтез;
- «Развивающие занятия с детьми раннего возраста», М.-Мозаика-Синтез;
- «Формирование элементарных математических представлений», М.-Мозаика-Синтез.

Оборудование и оснащение методического кабинета достаточно для реализации образовательных программ. В методическом кабинете созданы условия для возможности организации совместной деятельности педагогов.

В 2022 году приобретены «Образовательные комплекты для дошкольников младшей/средней группы (3+) "Первые шаги в математику" – 2 комплекта, «Образовательный комплект «Увлекательная метаматика» (5+)» - 2 комплекта; Игровой многофункциональный стол 1 шт.; STEM-лаборатория СПЕКТРА+; Прибор «Визуальная цветоимпульсная терапия Меллон, (очки).

Информационное обеспечение детского сада включает:

- информационно-телекоммуникационное оборудование;
- программное обеспечение — позволяет работать с текстовыми редакторами, интернет-ресурсами, фото-, видеоматериалами, графическими редакторами.

В детском саду учебно-методическое и информационное обеспечение достаточно для организации образовательной деятельности и эффективной реализации образовательных программ.

## **VII. Оценка материально-технической базы**

В дошкольном учреждении сформирована материально-техническая база для реализации образовательных программ, жизнеобеспечения и развития детей.

В детском саду оборудованы помещения:

- групповые помещения — 17;
- кабинет заведующего — 1;

- методический кабинет – 1;
- библиотека – 1;
- музыкальный зал — 2;
- хореографический зал – 1;
- физкультурный зал — 1;
- тренажёрный зал – 1;
- бассейн – 1;
- кабинет учителя-логопеда – 2;
- кабинет педагога-психолога – 2;
- кабинет социального педагога – 1;
- кабинет педагога-организатора – 1;
- сенсорная комната – 1;
- компьютерный класс – 1;
- изостудия – 1;
- планетарий – 1;
- кабинет конструирования и робототехники – 1;
- кабинет телестудии «ТелеОленёнок» - 1;
- кабинет эколога - 1;
- зимний сад – 1;
- пищеблок — 1;
- прачечная — 1;
- медицинский кабинет — 1;
- физиокабинет — 1;
- массажный кабинет — 1.

При создании предметно-развивающей среды воспитатели учитывают возрастные, индивидуальные особенности детей своей группы. Оборудованы групповые комнаты, включающие игровую, познавательную, обеденную зоны.

В 2022 году детский сад провел текущий ремонт групповых комнат, спальных помещений, коридоров, физкультурного и музыкального залов.

Материально-техническое состояние детского сада и территории соответствует действующим санитарным требованиям к устройству, содержанию и организации режима работы в дошкольных организациях, правилам пожарной безопасности, требованиям охраны труда.

В 2023 году необходимо продолжить модернизацию цифрового обучающего оборудования и программного обеспечения, определить источники финансирования закупки.

### **VIII. Оценка функционирования внутренней системы оценки качества образования**

В МБДОУ детский сад «Оленёнок» утверждено положение о внутренней системе оценки качества образования приказом заведующего от 31.08.2020 №120. Мониторинг качества образовательной деятельности в 2022 году показал хорошую работу педагогического коллектива по всем показателям даже

с учетом некоторых организационных сбоев, вызванных применением дистанционных технологий.

Состояние здоровья и физического развития воспитанников удовлетворительные. 95,6 процентов детей успешно освоили образовательную программу дошкольного образования в своей возрастной группе. Воспитанники подготовительных групп показали уровень выше среднего готовности к школьному обучению. В течение года воспитанники детского сада успешно участвовали в конкурсах и мероприятиях различного уровня.

В рамках реализации плана мероприятий по оценке качества образования в Тазовском районе, в целях изучения вопроса удовлетворенности предоставлением образовательных услуг в системе дошкольного образования Тазовского района с 27 по 30 декабря 2022 года МБДОУ детский сад «Оленёнок» провел анкетирование родителей (законных представителей) по теме «Удовлетворенность населения образовательными услугами». Социологический опрос был организован в электронном виде на официальном сайте образовательной организации.

Исследование проводилось анонимно, предполагало выборочный характер.

В анкетировании приняло участие 287 родителей (законный представитель) воспитанников всех возрастных групп, что составляет 95%. Результаты опроса респондентов показывают:

- «здесь хорошие педагоги»- 92 процента;
- «это учреждение дает хорошую подготовку к школе» - 77 процентов;
- «это престижное учреждение, о нем хорошие отзывы» - 85 процента;
- «это учреждение хорошо оборудовано» - 98 процентов;
- «в этом учреждении педагоги (воспитатели и др.) хорошо относятся к детям» - 98 процентов;
- «в этом учреждении хороший педагогический коллектив» - 67 процентов;
- «в этом учреждении есть множество направлений развития способностей ребёнка» - 86 процентов;
- «здесь хорошие условия для сохранения здоровья детей» - 95 процентов.

Немаловажным является престиж образовательного учреждения, так считает 86% респондентов и это учреждение хорошо оборудовано – 98%.

Анализ анкет позволяет сделать вывод о том, что 98,7% родителей полностью удовлетворены содержанием занятий, где на занятиях дети узнают много нового и добиваются определенных успехов.

Возможность обсудить успехи ребенка с педагогом отметили более 94% респондентов. Профессионализмом педагогического персонала удовлетворены – 100% респондентов.

Удовлетворены присмотром и уходом за детьми – 100% родителей.

Удовлетворены взаимоотношением сотрудников с родителями – 100% родителей.

Удовлетворены взаимоотношением сотрудников с детьми – 100% родителей.

Удовлетворены организацией питания – 91% родителей (9% затрудняются ответить).

Удовлетворены содержанием дополнительных образовательных услуг (не образовательных) на платной основе – 87,1% (12,9% - затрудняются ответить).

Удовлетворены содержанием дополнительных образовательных услуг (не образовательных) на бесплатной основе – 93% (7% - затрудняются ответить).

Удовлетворены состоянием материально-технической базы учреждения – 100%.

Удовлетворены санитарно-гигиеническими условиями – 100%.

Удовлетворены оздоровлением детей – 100%.

Удовлетворены информированностью о программах дошкольного образования детей – 100%.

В целом по всем критериям респонденты показали достаточно высокий уровень удовлетворенности предоставляемыми услугами дошкольного образования: так по всем критериям доля полностью удовлетворенных колеблется от 87,1% до 100%.

Средний результат удовлетворенности качеством предоставляемых услуг по показателям выявил следующее положение:

- полностью удовлетворены качеством предоставления дошкольного образования – 97,4% респондентов;

- затруднились ответить – 2,6% родителей;

- не удовлетворены – 0%.

100% родителей не собираются менять дошкольное образовательное учреждение.

Таким образом, результаты социологического опроса удовлетворенности качеством предоставляемых услуг показал, что общая удовлетворенность качеством дошкольного образования – полностью удовлетворены 97,4%.

Анкетирование родителей показало высокую степень удовлетворенности качеством предоставляемых услуг.

Результаты анализа опроса родителей (законных представителей) об оценке применения учреждением дистанционных технологий свидетельствуют о достаточном уровне удовлетворенности качеством образовательной деятельности в дистанционном режиме. Так, 75% родителей отмечают, что работа воспитателей при проведении онлайн-занятий была качественной, 23% родителей частично удовлетворены процессом дистанционного освоения образовательной программы и 2% не удовлетворены. При этом родители считают, что у детей периодически наблюдалось снижение интереса мотивации

к занятиям в дистанционном режиме, что связывают с качеством связи и форматом проведения занятий, в том числе и посредством гаджетов.

### Результаты анализа показателей деятельности организации

Показатели	Единица измерения	Количество
<b>Образовательная деятельность</b>		
Общее количество воспитанников, которые обучаются по программе дошкольного образования в том числе обучающиеся:  в режиме полного дня (8–12 часов)	человек	302
		302
		0
		0
в режиме кратковременного пребывания (3–5 часов)		0
в семейной дошкольной группе		0
по форме семейного образования с психолого-педагогическим сопровождением, которое организует детский сад		0
Общее количество воспитанников в возрасте до трех лет	человек	88
Общее количество воспитанников в возрасте от трех до восьми лет	человек	221
Количество (удельный вес) детей от общей численности воспитанников, которые получают услуги присмотра и ухода, в том числе в группах:  8—12-часового пребывания	человек  (процент)	302(100%)
		0 (0%)
		0 (0%)
12—14-часового пребывания		0 (0%)
круглосуточного пребывания		0 (0%)
Численность (удельный вес) воспитанников с ОВЗ от общей численности воспитанников, которые получают услуги:	человек	

по коррекции недостатков физического, психического развития	(процент)	15(4,9%)
обучению по образовательной программе дошкольного образования		0 (0%)
присмотру и уходу		0 (0%)
Средний показатель пропущенных по болезни дней на одного воспитанника	день	30,4
Общая численность педработников, в том числе количество педработников:	человек	52
с высшим образованием		0
высшим образованием педагогической направленности (профиля)		30 (58%)
средним профессиональным образованием		0
средним профессиональным образованием педагогической направленности (профиля)		22 (42%)
Количество (удельный вес численности) педагогических работников, которым по результатам аттестации присвоена квалификационная категория, в общей численности педагогических работников, в том числе:	человек  (процент)	23 (44%)
с высшей		4 (8%)
первой		19 (37%)
Количество (удельный вес численности) педагогических работников в общей численности педагогических работников, педагогический стаж работы которых составляет:	человек  (процент)	
до 5 лет		22(42%)
больше 30 лет		4 (9%)
Количество (удельный вес численности) педагогических работников в общей численности педагогических работников в возрасте:	человек  (процент)	
до 30 лет		23 (44%)



от 55 лет		2 (4%)
Численность (удельный вес) педагогических и административно-хозяйственных работников, которые за последние 5 лет прошли повышение квалификации или профессиональную переподготовку, от общей численности таких работников	человек  (процент)	56 (100%)
Численность (удельный вес) педагогических и административно-хозяйственных работников, которые прошли повышение квалификации по применению в образовательном процессе ФГОС, от общей численности таких работников	человек  (процент)	56 (100%)
Соотношение «педагогический работник/воспитанник»	человек/человек	6/1
Наличие в детском саду:	да/нет	
музыкального руководителя		да
инструктора по физической культуре		да
учителя-логопеда		да
логопеда		да
учителя-дефектолога		да
педагога-психолога		да
<b>Инфраструктура</b>		
Общая площадь помещений, в которых осуществляется образовательная деятельность, в расчете на одного воспитанника	кв. м	21,4
Площадь помещений для дополнительных видов деятельности воспитанников	кв. м	1028,69
Наличие в детском саду:	да/нет	
физкультурного зала		да
музыкального зала		да
прогулочных площадок, которые оснащены так, чтобы обеспечить потребность воспитанников в физической активности и игровой деятельности на улице		да

Анализ показателей указывает на то, что МБДОУ детский сад «Оленёнок» имеет достаточную инфраструктуру, которая соответствует требованиям СП 2.4.3648-20 «Санитарно-эпидемиологические требования к организациям воспитания и обучения, отдыха и оздоровления детей и молодежи» и позволяет реализовывать образовательные программы в полном объеме в соответствии с ФГОС ДО.

МБДОУ детский сад «Оленёнок» укомплектован достаточным количеством педагогических и иных работников, которые имеют высокую и первую квалификацию и регулярно проходят повышение квалификации, что обеспечивает результативность образовательной деятельности.